

TÜRKÇE BENZER SORULAR

**LGS'DE
TAMİSABET
NXRTEST**

**LGS'DE EN ÇOK SORU
TUTTURAN YAYINEVİ**

**BİZE GÜVENDİĞİNİZ İÇİN
TEŞEKKÜRLER**

**en iyilerin tercihi
NXRTEST**

OM.GE

OM.GE

“Bu soruların her hakkı MEB ÖLÇME DEĞERLENDİRME VE SINAV HİZMETLERİ GENEL MÜDÜRLÜĞÜNE aittir. Hangi amaçla olursa olsun, tamamının veya bir kısmının kopya edilmesi, fotoğraflarının çekilmesi, herhangi bir yolla çoğaltılması ya da kullanılması, yayımlanması MEB ÖLÇME DEĞERLENDİRME VE SINAV HİZMETLERİ GENEL MÜDÜRLÜĞÜNÜN yazılı izni olmadan yapılamaz. Bu yayın izni telif ücreti ödenerek alınmıştır.”

LGS 2024 - TÜRKÇE

1. SORU

1. • Tamirci, benim arabamı tamir etmeyi bırakıp yeni gelen müşteriyle ilgilendi.
• Bırak, insanlar nasıl düşünüyorsa öyle yaşasın.
• Evindeki tadilat bitene kadar antika eşyalarını komşusuna bıraktı.
• Kalfasının artık işinin ehli olduğuna karar veren usta, elindeki işi ona bıraktı.

“Bırakmak” sözcüğü bu cümlelerde aşağıdaki anlamlarından hangisiyle kullanılmamıştır?

- A) Bir işi başka bir zamana ertelemek
B) Bakılmak, korunmak için vermek
C) Bir iş için birini görevlendirmek
D) Birinin bir şey yapmasına engel olmamak

BENZER SORULAR

8. Sınıf 1. Dönem Mod 12 Türkçe Deneme Sınavı
Sayfa-73 Soru-3

3. Sözcükler cümle içerisinde farklı anlamlara gelebilecek şekilde kullanılabilir. Buna “çok anlamlılık” adı verilir.

Buna göre aşağıdaki cümlelerin hangisinde “bırakmak” sözcüğü,

- ✦ Elde bulunan bir şeyi tutmaz olmak
✦ Bir işi başka bir zamana ertelemek
✦ Unutmak

anlamlarından herhangi biriyle kullanılmamıştır?

- A) Öğretmen yarınki deneme sınavını haftaya bıraktı.
B) Sabah giydiği hırkayı okulda bırakmış.
C) Elindeki kitapların hepsini odasına bıraktı.
D) Her işi ehline bırakmak gerekir.



LGS 2024 - TÜRKÇE

2. SORU

2. Aşağıdaki metinlerin hangisinde, yay araç içinde verilen deyimle ilişkilendirilebilir bir durum vardır?

- A) Trabzon'dan yola çıktım. Gurbet değildi beni asıl yoran, arkamda bıraktıklarımıydı. Çok zordu onlardan ayrılmak. Bedenim oradan ayrılıyor fakat yüreğim orada kalıyordu. (ayağına bağ olmak)
- B) Yıl 1971, mevsim sonbahar. Sonbaharın sarı yaprakları savrulurken rüzgârla, otobüsümüz terminalden çıktı. Kırşehir'den, Almanya'ya gitmek için ayrıldım. Bir meçhule doğru yol alıyorum şimdi. (elinden bir şey gelmemek)
- C) Kütahya'dan yola çıktı aracımız. Zorlu bir yolculuk olacağı şimdiden belli. Yolculukta ne çıkar insanın karşısına bilinmez. Ne çıkarsa çıksın, sonuna kadar gitmek için düştük yollara. (göze almak)
- D) Sirkeci Garı'ndayım. Tren gitmek için hevesliymiş gibi heyecanlı ve acı acı çalışıyor düdüğünü. İnsanlar toplanmış, gözler yaşlı. Son kucaklaşmalar, son vedalar... Ayrılık acısı düşmüş yüreklere. (burnunda tutmek)

BENZER SORULAR

8. Sınıf Mod Türkçe Soru Bankası
Sayfa-137 Soru-3

3. Herhangi bir sözlüğe göz atmak (incelemek) istesek doğruluk ve dürüstlük sözcüklerinin birbirinin yerine kullanıldığını görebiliriz. Yine de şu hususun altını çizmek (bir şeyin önemini belirtmek) gerek: Bir dilde aynı olguyu ifade eden iki kelime varsa bunların arasında az da olsa mana farklılığı bulunabilir. Bu nedenle söz konusu kavramların izini sürmek (takip etmek) anlamlı olacaktır. Kavramlar, açık seçik (çok belirgin) ortaya çıkınca kişilik gelişimi ve şahsiyetin olgunlaşması açısından doğruluk ve dürüstlüğü bireyin tutum ve davranışlarına nasıl yansıdığını izleyebiliriz.
- Bu parçada numaralanmış sözlerden hangisinin anlamı yay araç içinde verilen açıklamayla uyusmamaktadır?**
- A) I B) II C) III D) IV

LGS 2024 - TÜRKÇE

3. SORU

3. (I) Doğduğumuz andan itibaren çevremizden duyduğumuz, okuyarak öğrendiğimiz tüm sözcükler bizim servetimizdir. (II) Bu servet, düşüncelerimizin gelişmesini ve hayatımızı nitelikli bir şekilde sürdürmemizi sağladığından en değerli varlığımızdır. (III) Doğru kararlar alabilmek, gerçeğe ulaşma yolunda sorulacak sorulara işe yarar cevaplar verebilmek için bu birikime ihtiyaç vardır. (IV) Yani ne kadar sözcüğünüz varsa o kadar geniş düşünür ve özgürleşirsiniz.

Bu parçadaki numaralanmış cümlelerin hangisinde koşul anlamı vardır?

- A) I B) II C) III D) IV

BENZER SORULAR

8. Sınıf Metaword Türkçe
Sayfa-59 Soru-1

1. (I) Borderline kişilik bozukluğuna sahip kişiler, "ya hep ya hiç" bakış açısına sahiptirler. (II) Onların hayatlarında gri renk, orta karar veya denge sağlayan mekanizmalar yoktur. (III) Bir hedef ya da amaca doğru giderken karşlarına bir pürüz çıkması hâlinde bunu felaket belleyip çabucak yollarından vazgeçebilirler. (IV) Bu bakış açısı onların hayata, insanlara ve kendilerine karşı belirli sınırlar koymasına engel olur.

Bu metinde numaralanmış cümlelerin hangisinde koşul anlamı vardır?

- A) I B) II C) III D) IV



LGS 2024 - TÜRKÇE

4. SORU

4. Aşağıdaki cümlelerin hangisinde anlatım bozukluğu yoktur?

- A) Sözlerini ya duymazdan geleceksin ya da gülüp geçeceksin.
- B) O kadar çok emek harcadım bu taşlı tarlaya, yine de verim alamadım.
- C) Azimli insanların umutları asla tükenmez, daima artar.
- D) Her sabah deniz kenarına iner ve birkaç saat yürüyüş yapardım.

BENZER SORULAR

8. Sınıf Mod Türkçe Soru Bankası
Sayfa-216 Soru-7

7. Aşağıdaki cümlelerin hangisinde anlatım bozukluğu yoktur?

- A) Hiçbiri yapılan bu haksızlığa itiraz etmiyor, işlerini yapmaya devam ediyordu.
- B) Annemin pişirdiği her yemeği severim ve keyifle yerim.
- C) Kumaşın üretimi için geliştirilen katmanlı malzemeyi istarak ince lifler hâline getiriliyor.
- D) Karabaş, önceleri insanlardan korkuyor ve bir arada olmak istemiyordu.



LGS 2024 - TÜRKÇE

5. SORU

5. I. Döngüsel ekonomi modeli, kullanılmış malzemelerin dönüştürülmesini içeriyor.
II. Döngüsel ekonomi modeli Anadolu topraklarında yüzyıllardır bir yaşam kültürü olarak uygulanıyor.
III. Birleşmiş Milletler, döngüsel ekonomi modelini kalkınma planına dâhil etmiştir.

Bu cümlelerin anlamca doğru bir biçimde birleştirilmiş hâli aşağıdakilerden hangisidir?

- A) Birleşmiş Milletlerin, kalkınma planına dâhil ettiği, kullanılmış malzemelerin dönüştürülmesini içeren döngüsel ekonomi modeli, Anadolu topraklarında yüzyıllardır bir yaşam kültürü olarak uygulanıyor.
B) Anadolu topraklarında yüzyıllardır kullanılmış malzemelerin dönüştürülmesini bir yaşam kültürü olarak içeren döngüsel ekonomi modelini, Birleşmiş Milletler, kalkınma planına dâhil etmiştir.
C) Birleşmiş Milletlerin, kalkınma planına dâhil ettiği, Anadolu topraklarında kullanılmış malzemelerin dönüştürülmesini içeren döngüsel ekonomi modeli, yüzyıllardır bir yaşam kültürü olarak uygulanıyor.
D) Anadolu topraklarında yüzyıllardır bir yaşam kültürü olarak uygulandığından Birleşmiş Milletlerin kalkınma planına dâhil edilen döngüsel ekonomi modeli, kullanılmış malzemelerin dönüştürülmesini içeriyor.

BENZER SORULAR

8. Sınıf 1. Dönem Mod 12 Türkçe Deneme Sınavı
Sayfa-23 Soru-16

16. I. Pek çok nedenle atık suların % 80'inden fazlası arıtılmıyor.
II. Yaklaşık 1,8 milyar insan herhangi bir arıtım süreci geçirmemiş suları içmek zorunda kalıyor.
III. 2 milyon insan, sudan kaynaklanan hastalıklar yüzünden hayatını kaybediyor.

Numaralanmış cümlelerin anlamca doğru bir biçimde birleştirilmiş hâli aşağıdakilerden hangisidir?

- A) Pek çok nedenle arıtılmayan atık suları içmek zorunda kalan yaklaşık 1,8 milyar insanın %80'inden fazlası herhangi bir arıtım süreci geçirmemiş sudan kaynaklanan hastalıklar yüzünden hayatını kaybediyor.
B) Yaklaşık 1,8 milyar insan, pek çok nedenle %80'inden fazlası herhangi bir arıtım süreci geçirmemiş suları içmek zorunda kaldığı için sudan kaynaklanan 2 milyon hastalık yüzünden hayatını kaybediyor.
C) Pek çok nedenle %80'inden fazlası herhangi bir arıtım süreci geçirmemiş atık suları içmek zorunda kalan yaklaşık 1,8 milyar insandan 2 milyonu sudan kaynaklanan hastalıklar yüzünden hayatını kaybediyor.
D) Yaklaşık 1,8 milyar insan, herhangi bir arıtım süreci geçirmemiş suları içmek zorunda kaldığı için suların % 80'inden fazlası arıtılmıyor ve 2 milyon insan, sudan kaynaklanan hastalıklar yüzünden hayatını kaybediyor.



LGS 2024 - TÜRKÇE

6. SORU

6. Zaman, içinde birçok fırsatın bulunduğu şey; fırsat ise içinde çok fazla zamanın bulunmadığı şeydir.

Aşağıdakilerden hangisi bu cümleye anlamca en yakındır?

- A) İnsanlar, büyük fırsatlar beklerken yanlarından gelip geçen küçük fırsatları kaçırrır.
B) Fırsat teknesi size gelmiyorsa siz ona doğru yüzün.
C) Eline geçen fırsatları değerlendirebilenler yeni fırsatlar yakalar.
D) Fırsat, kapınıza geldiğinde kapıyı iki kez çalar zannetmeyin.

BENZER SORULAR

8. Sınıf Yeşil Tane Tane Türkçe Soru Bankası
Sayfa-73 Soru-2

2. Değerli olan hiçbir şey, hayatta mücadelesiz kazanılmaz.

Aşağıdakilerden hangisi bu cümleye anlamca en yakındır?

- A) Ancak emek vererek elde edilen şeyler değerlidir.
B) Değerli olan şeyleri elimizde tutabilmek için mücadele etmek gerekir.
C) Değerli olan şeylerin değeri, başına kötü bir şey gelmekle azalmaz.
D) Emek olmadan yemek olmaz.

LGS 2024 - TÜRKÇE

7. SORU

7. Bugün geldiğimiz noktada biz sosyal medyayı değil, sosyal medya bizi kullanıyor; böylece kendi hayatına bir başkası kadar yabancı olan “...mış gibi yapanlar topluluğu” hâline dönüştük.

Bu cümledeki altı çizili sözle anlatılmak istenene aşağıdaki sosyal medya davranışlarından hangisi örnek olamaz?

- A) Kişinin kendi aldığı çiçeklerin, ona hediye olarak geldiğini gösteren fotoğraflar paylaşması
B) Kedileri sevmeyen birinin, kedileri severken çektiği fotoğraflarını paylaşması
C) Mutsuz bir ruh hâlindeki kişinin, yaptığı bir etkinlikten keyif aldığında bununla ilgili video paylaşması
D) Özünde bencil olan birinin, yardımlaşmayla ilgili sürekli özlü sözler paylaşması

BENZER SORULAR

8. Sınıf Mod Türkçe Soru Bankası
Sayfa-95 Soru-9

9. Şen kahkahalar, gürlütlü sohbetler, arkadaş toplantıları... İnsanın arayıp da bulamayacağı şeylerdir bu saydıklarım. Fakat bazen uzaklaşmak istersiniz, bir deniz kenarına oturup kendinize kaçmak dilersiniz. Yüzünüzü denize, sırtınızı dünyaya dönmek size iyi gelir.

Aşağıdaki cümlelerden hangisi bu metindeki altı çizili sözle anlatılmak istenen durumu yaşayan bir kişiye ait olabilir?

- A) Avrupa’da yaşadığım yıllarda kendim olarak kalmak için çok çaba gösterdim.
B) Her şeyin benim için yarattığını düşünmemin bencillik olduğunun farkındayım.
C) Çalıştığım son işten de çıkartılınca iyice bunalıma girmiştım.
D) Tatil günleri iç dünyamla baş başa kalmak için doğa yürüyüşleri yaparım.



LGS 2024 - TÜRKÇE

8. SORU

8. Bir ortaokulda bir öğretmen ilkbahara girerken öğrencilerine birtakım etkinlikleri ödev vermiştir. Verilen ödevdeki bu etkinliklerde,
- Gözlem yapılması gerekmektedir.
 - Uygulama yapılacaktır.
 - Bir tasarı gerçekleştirilecektir.

Aşağıdaki etkinliklerin hangisinde numaralanmış bu şartların tamamı sağlanmıştır?

- A) Minyatür heykel yapma: Kâğıt hamurundan, herhangi bir nesnenin heykelciğini yapabilirsiniz. Bunun için gazete kâğıdı, su, tutkal ve renkli kâğıtlara ihtiyaç vardır. Gazete kâğıtlarını suyla hamur kıvamına getirip içine tutkal koyduğunuzda hamurunuz hazır demektir. Heykelciğiniz bittikten sonra da renkli kâğıtlarla süsleyin.
- B) Ses haritası çıkarma: Bir yürüyüş rotası hazırlayın ve bunun krokisini bir kâğıda çizin. Bu kâğıttan, fotokopiyle yedi adet çoğaltın. Ardından bu rotada yürüyün ve yol boyunca nerede, hangi sesi (rüzgâr, kuş, böcek vb.) duyuyorsanız krokiye kaydedin. Bunu yedi gün boyunca tekrarlayıp ses haritasını oluşturun.
- C) Yaprak boyama: Doğa, eski kültürlere esin ve malzeme kaynağı olmuştur. Eski kültürlerde insanlar kendilerini ifade etmek için doğal malzemeleri bolca kullanırlar. Siz de dökülmüş yaprak toplayıp akrilik boyayla yaprakların üzerine desenler çizerek kendinizi ifade etmeye çalışın.
- D) Koku belirleme: Koku konusunda hafızanızı geliştirirseniz binlerce kokuyu ayırt edebilirsiniz. Çam, vanilya, yasemin, lavanta, hanımeli gibi... Bir doğa yürüyüşüne çıkarak keşfettiğiniz kokuların bir listesini yapın.

BENZER SORULAR

8. Sınıf Power-Up Türkçe Soru Bankası
Sayfa-43 Soru-7

7. • Kitapların iyileştirici özelliğinden eskiden beri faydalanılmaktadır.
• Bibliyoterapi, isteğe bağlı gerçekleştirilen bir terapi yöntemidir.
• Bibliyoterapide belirli nitelikteki kitaplar kullanılır.

Aşağıdaki metinlerin hangisinde bu cümlelerde ifade edilenlerin tümüne değinilmiştir?

- A) Farklı yaşam dönemlerinde ve farklı gelişimsel gereksinimler sebebiyle bibliyoterapiden faydalanılabilir. Belirli bir problem durumu ile gelen danışan, kendi problem durumu hakkında iç gözü kazanmasını sağlayacak bir kitap ile buluşturulur. Kitap ile okuyucusu arasındaki etkileşim, danışanın farklı bakış açıları ve alternatif çözümler geliştirmesine yardımcı olur.
- B) Bibliyoterapi; kişilerin fiziksel, duygusal, sosyal, gelişimsel ve ruhsal problemleriyle baş etmesi amacıyla sistematik bir şekilde kitapları kullanır. Bibliyoterapiden anksiyete, stres, öğrenme bozuklukları, ilişki problemleri, kayıp ve yas süreçleri gibi birçok alanda yararlanılabilir. Bu yönüyle oldukça işlevsel bir tedavi şeklidir.
- C) Bibliyoterapi, kısaca kitapla terapi olarak nitelendirilebilir ve 1930'lardan beri kullanılmaktadır. Bu terapi yönteminde her kitap değil; okuyucuların iyi oluş hâli üzerinde olumlu etkisi bulunan, okuyucunun duygu ve düşünceleri üzerinde etkisi gözlemlenen kitaplar kullanım listesine alınır. Okuma yazma bilen ve süreç için gönüllü olan herkesle bibliyoterapi gerçekleştirilebilir.
- D) Bibliyoterapide kullanılacak kitapların belli başlı kriterleri karşılaması gerekmektedir. Öncelikle kullanılacak kitap, danışanın getirdiği problem durumuyla ilişkili olmalıdır. Süreçten istenen verimin sağlanabilmesi için danışanın kültürel ve gelişimsel seviyesine uygun bir kitap seçilmelidir. Bunun yanında seçilecek kitabın muhakkak edebi değer taşıması gerekmektedir.



LGS 2024 - TÜRKÇE

9. SORU

9. Gönül, kaptan köprüsüne çık...
Çayır kokusunu alan
bir tay gibi kokla açık denizleri
Çevirmesin senin kafanı geri
geride kalanlara doğru giden
dümen suyunun köpüklü izleri...

Bu şiirde anlatılmak istenen aşağıdakilerden hangisidir?

- A) İnsan, yaşadıklarına takılmadan yaşayacaklarına odaklanmalı.
B) Hayat yolculuğunda ne gelecek ne de geçmiş vardır, sadece şimdi vardır.
C) Geleceğe umutla yürümek isteyen insanlar hayatı ciddiye almalıdır.
D) Mutluluğu yakalayabilmek için, hüznü anıları düşünmemek gerekir.

BENZER SORULAR

8. Sınıf Mod Türkçe Soru Bankası
Sayfa-104 Soru-9

9.

Şakaklarım kar mı yağdı ne var?
Benim mi Allah'ım bu çizgili yüz?
Ya gözler altındaki mor halkalar?
Neden böyle düşman görürsünüz,
Yıllar yılı dost bildiğim aynalar?
(Cahit Sıtkı Tarancı)

Şiire hâkim olan duygu aşağıdakilerden hangisinde doğru şekilde ifade edilmiştir?

- A) Bir kimsenin yaptığı bir hareketten veya söylediği bir sözden dolayı duyulan üzüntünün, öfkelemeden yumuşak bir şekilde dile getirilmesi.
B) Gerçekleşen bir olayın veya durumun aksini iddia ederek ya da olayı veya durumu kabullenmeyerek gerçeği saklama amacı.
C) Gerçekleşmesi, iş, oluş, hareket bakımından umulan, sanılan, beklenen olay veya durumların beklenildiği gibi sonuçlanmaması.
D) Birçok kez olan bir olayın tekrar etmesi nedeniyle kişide artık etki uyandırmaması, kişinin bu durumu benimsemesi, zamanla alışması.



LGS 2024 - TÜRKÇE

10. SORU

10. Kentlerin henüz mahalle kültürünü yitirmediği zamanlarda kedilerle insanlar arasında adı konmamış bir ortak yaşam söz konusuydu. Geleneksel mimarinin vazgeçilmez unsuru olan tek katlı evlerin avluları, çatıları, evlerin arasında kıvrılarak kaybolan Arnavut kaldırım sokaklar, birkaç meyve ağacının olduğu bahçeler kedilerin dolaşma alanıydı. Açık sofalar, teraslar ve pencereler de evlere giriş noktalarıydı. Tek katlı evler yerini çok katlı beton yığınlarına bıraktıkça kedilerle insanların yolu ayrıldı.

Bu metnin türüyle ilgili aşağıdakilerden hangisi doğrudur?

- A) Bir konuyla ilgili tespitler bilimsel gerçekliğe uygun olarak anlatılmıştır.
B) Anlatılmak istenenler bir olay örgüsü çerçevesinde dile getirilmiştir.
C) Düşünceler öznel bir üslupla, kanıtlama amacı güdülmeden açıklanmıştır.
D) Geçmişte yaşanan ve toplumda derin izler bırakan bir olay aktarılmıştır.

BENZER SORULAR

8. Sınıf Mod Türkçe 14 Deneme Sınavı
Sayfa-28 Soru-12

12. Son günlerde edebiyat dünyası, özellikle belli türlerdeki yazılar için tartışma hâlinde. En basit şekliyle tartışmanın özeti "Yazılar nasıl değerlendirilmeli, nasıl yorumlanmalıdır?" olarak ifade edilebilir. Edebi eserleri sadece günümüzdeki değer yargılarıyla değerlendirmek kişiyi büyük bir hataya sürükler. Özellikle fıkra, eleştiri ve deneme gibi toplumun o anki dinamikleriyle belirli dönemdeki düşüncelerini yansıtan bu eserler, yazıldığı zaman göz önünde bulundurularak değerlendirilmelidir. Toplumun dönemsel tepkileriyle kendine bir yön çizen yazar, bu türlerde bunları yansıtmayı amaçlar. Örneğin bundan 40 yıl önce toplumda yazışmanın en büyük sebeplerinden biri olarak lanse edilen televizyon günümüzde çok basit bir eğlence aracı hâline dönüşmüştür. O dönemde yazılan bir fıkra bu düşüncelerle kaleme alındığı için günümüz kafa yapısı ile bakıldığında bu durum olumsuz olarak gözükmecektir. Fakat bu yazıyı dönemin toplum iklimi ile düşündüğümüzde kendi dönemini çok net bir şekilde yansıttığı görülmektedir. Sonuç olarak özellikle belli türlerde yazılan eserleri toplumun o anki düşünce iklimi ile değerlendirmek gerekmektedir.

Bu metnin türü ile ilgili aşağıdaki ifadelerden hangisi doğrudur?

- A) Güncel bir olayı açık, sade ve anlaşılır bir dil kullanarak kanıt amacı gütmeyen anlatmak
B) Bir eserin başarılı ya da başarısız yönlerini ortaya koyarak okura ve yazara yol göstermek
C) Bir konu hakkında bilimsel gerçeklerden yola çıkarak kanıtlama amacıyla okura bilgi vermek
D) Yaşanmış veya yaşanması mümkün bir olayı olay, yer, zaman ve kişilere bağlı olarak anlatmak



LGS 2024 - TÜRKÇE

11. SORU

11. Genç nesillerin, *Yunus Emre Divanı* ve *Safahat* gibi klasiklerimizi okuyup anlayabilmesi için "Dilimizin Zenginlikleri" projesi hayata geçirilmiştir. Proje kapsamında, öğrencilere sözlük kullanmayı teşvik edici eserler okutulmuş ve öğrencilerden kendi sözlüklerini oluşturmaları istenmiştir. Öğrenciler; Fuzuli'nin, Yunus Emre'nin, Mehmet Akif'in ve daha birçok büyük şairin kullandığı sözcükleri öğrenerek onların anlam dünyalarının içine girebilme imkânı bulmuştur. Bu projeye öğrenciler sözlük kullanma alışkanlığı da kazanmıştır.

Bu parçayla ilgili,

- I. Nesnel yargılara yer verilmiştir.
- II. Karşılaştırma yapılmıştır.
- III. Niteleyici sözcükler kullanılmıştır.
- IV. Tanık göstermeye başvurulmuştur.

yargılarından hangileri doğrudur?

- A) I ve II
B) I ve III
C) II ve IV
D) III ve IV

BENZER SORULAR

**8. Sınıf Mod Türkçe Soru Bankası
Sayfa-157 Soru-1**

1. Semazenlerin bugünkü şekli ile sema yapmaları çok eski bir hikâyeye dayanır. Mevlana'nın Konya'daki dergâhında başaşlık yapan Ateşbazı Veli, bir gün tam yemek pişerken odunların bittğini fark eder. Mevlana'ya ne yapması gerektiğini sorunca Mevlana "Ayaklarını kazanın altına sok." yanıtını verir. Veli ayaklarını sokmaz kazan tekrar kaynamaya başlar. Oysa aklında hep bir şüphe vardır. "Acaba ayaklarım yanıyor mu?" Tam bunu düşündüğü anda sol ayağının ve sol parmağının acıdığını hisseder. Ayak parmaklarından biri yanmıştır. Bu olaya ithafen de semazenler bundan sonra bu şekilde sema yapmaya başlarlar.

Bu metnin anlatımı ile ilgili,

- I. Öyküleme anlatım biçimi tercih edilmiştir.
- II. Benzetmeden yararlanılmıştır.
- III. Tanık gösterme kullanılmıştır.

cümlelerinden hangisi söylenemez?

- A) Yalnız I. B) I ve II. C) I ve III. D) II ve III.



LGS 2024 - TÜRKÇE

12. SORU

12. Bir metinde yer alan bilgi, durum veya olaylar arasında mantıksal tutarlılık bulunmaması anlatım açısından kusur sayılmaktadır.

Bu açıklamaya göre,

Arkasından vuran ışık, yüz hatlarını seçmemi engelliyordu ama söyleyeceklerini duymama ve anlamama engel olacak bir şey yoktu. Tüm dikkatimi ona vermiştim. - - - - .

parçası aşağıdakilerden hangisiyle tamamlanırsa metnin anlatımı kusurlu olur?

- A) Elini cebinden çıkardı. "Sana mühim bir haberim var, evlat." dedi. Sesinden, yüzünün asıldığı belli oluyordu
- B) Bir iki kere öksürdü. Derin derin soludu. "Sana mühim bir haberim var, evlat." dedi. Oturduğu yerde ayağını sallamasından, çok heyecanlı olduğu anlaşılıyordu
- C) Ceketini çıkardı, katladı, koluna astı. Kravatını, serbest olan eliyle biraz gevşetti. "Sana mühim bir haberim var, evlat." dedi
- D) Gözlerinden bir sevinç dalgası geçti, dudaklarının kenarındaki bir gülümsemeyele "Sana mühim bir haberim var, evlat." dedi

BENZER SORULAR

8. Sınıf Tane Tane Türkçe Soru Bankası
sayfa 288 soru 11

11. Cümlelerde kullanılan sözcüklerin anlam olarak hayatın akış mantığına uygun olması gerekir. Kullanılan zamanlar, kelimenin kapsadığı anlamlar bu mantığa uygun olmalıdır. Yapılacak işlerin sıralanması da hayatın mantığına ters olmamalıdır. Aksi kullanımlar sıralama ve mantık hatasından kaynaklanan anlatım bozukluğuna yol açar.

Bu metne göre aşağıdaki cümlelerin hangisinde sıralama ve mantık hatasından kaynaklanan bir anlatım bozukluğu yapılmıştır?

- A) İnternette Fenerbahçe'nin önümüzdeki hafta yapacağı maçın hatırlatma videosunu bulamadım.
- B) Bu doktor bırak beyin ameliyatı yapmayı diş bile çekemez.
- C) Yapacağı işleri sıralarken önce zor olanlardan başladı.
- D) Büyük hayaller kurmak büyük insanların işidir.

LGS 2024 - TÜRKÇE

13. SORU

13. Milleti millet yapan unsurların başında dil gelir. Ana dilini geliştirip zenginleştiremeyen, yabancı dillerin istilalarından koruyamayan milletler ne millî bir kültür oluşturabilir ne de oluşmuş kültürlerini koruyabilirler. Yozlaşma ve yabancılaşma dille sınırlı kalmayarak zamanla bütün değerlerin yok olmasına ve millî birliğin, telafisi imkânsız zararlar görmesine sebep olur. Bilim, sanat ve eğitimde kendi dilini ihmal edip kullanmayan ve kendi diline sahip çıkması gerektiğini evlatlarına öğretmeyen bir millet yok olmaya mahkûmdur.

Bu metinden aşağıdaki yargıların hangisine ulaşamaz?

- A) Milletler dilini koruyabilmek için sanatta, millî kültüre ait unsurları işlemelidir.
B) Dilindeki yabancılaşmayı önleyemeyen bir milletin varlığı tehlikeye düşer.
C) Varlığını sürdürmek isteyen milletler dil bilincini genç nesillere aktarmalıdır.
D) Dil, bir milletin bireyleri arasındaki bağı kuvvetlendiren bir unsurdur.

BENZER SORULAR

8. Sınıf Power-Up Türkçe Soru Bankası
Sayfa-44 Soru-8

8. 12 yaşından önce müzikle uğraşan çocuklar, büyüdülerinde güçlü bir işitme belleğine sahip oluyor. Müzisyenlerin beyinlerinin "sol şakak planomu" denilen bölgesi, müzisyen olmayanlara göre daha geniş oluyor. İşitme ile ilgili bellek de işte bu alanda bulunuyor. Nitekim Hong Kong Üniversitesi araştırmacıları, yarı çocukluğunda müzik eğitimi almış 60 erişkinde görsel ve işitsel bellek testleri yaptılar. Müzisyenler işitsel bellek testinde birinci oldular. Görsel bellek testlerindeyse her iki grup da eşit puan aldı.

Bu metinden aşağıdaki yargıların hangisine ulaşamaz?

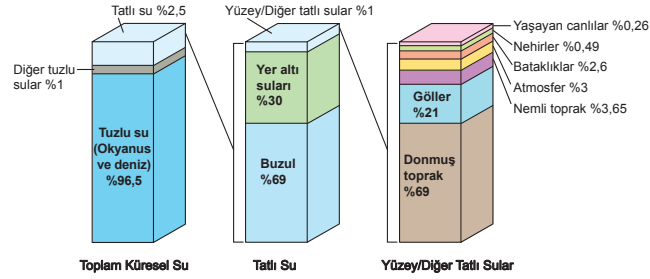
- A) Çocukken müzik eğitimi almak işitsel belleğimizi geliştirir.
B) Müzisyenlerin beyinlerinin farklı özellikleri vardır.
C) İşitme ile ilgili bellek beynimizin solunda yer alır.
D) Küçük yaşlarda müzikle ilgilenmek görsel belleği zayıflatır.



LGS 2024 - TÜRKÇE

14. SORU

14. Grafiklerde, dünya su kaynaklarının dağılımı gösterilmiştir.



Bu grafikler aşağıdaki haber metinlerinden hangisini desteklemez?

- A) Buzulların bulunduğu bölgelerde sıcaklıklar sürekli arttığından buzulların oranı yıldan yıla düşmektedir. Eriyen buzulların okyanus ve denizlere karışması tatlı su kaynaklarının her yıl biraz daha azalmasına neden olmaktadır.
- B) Tatlı su, dünyanın her yerinde sıvı hâlde ve kullanılabilir durumda değildir. Tatlı suların %69'u buzullarda katı hâlde iken, %30'u yer altı suları, geri kalan kısmı yüzeY suları ve diğer tatlı sular olarak bulunur.
- C) Yeryüzündeki canlılığın en önemli kaynağı olan su, dünyamızda farklı yerlerde ve farklı oranlarda bulunur. Bu suyun büyük bir kısmı okyanus ve denizlerde tuzlu su hâlinindedir. Ancak canlılar büyük ölçüde tatlı suya gereksinim duyar ve dünyadaki suyun çok az bir miktarı tatlı sudur.
- D) Tatlı su kaynaklarının çoğunu buzullar, yüzeYdeki tatlı suların çoğunu da donmuş topraklar oluşturmaktadır. Zaten kısıtlı olan tatlı su kaynaklarının bu nedenle daha da kısıtlanmış olması insanlar için büyük bir sorundur.

BENZER SORULAR

8. Sınıf Mod Türkçe 14 Deneme Sınavı
Sayfa-7 Soru-18



Aşağıdakilerden hangisi bu görselde verilen bilgilerden herhangi birinin açıklaması olamaz?

- A) Son yıllarda kişiler iletişim kurmada alışkanlıklarını değiştirmeye başladı. 3500 kişi ile yapılan bir anketle "Sevdiğinizde nasıl iletişim kuruyorsunuz?" sorusuna verilen cevap bu şekilde olabilir. Ankette katılan 100 kişiden 82 tanesi bunu bir mesajlaşma uygulaması üzerinden tercih ettiğini belirtirken geriye kalan yüzde 18'lik kısım ise bunu yüz yüze ya da telefon görüşmesi şeklinde yaptığını söylüyor.
- B) Bir gıda zinciri müşterileri yemek yeme alışkanlıklarındaki değişimi göstermek için bir internet sitesi üzerinden anket düzenledi. Anketle birlikte satılacak ürünlerin ender hazırlanması yemek alışkanlıklarının ender değişimine sebep olduğunu düşünmektedir. Fakat savundukları argüman tartışma konusu oldu. Firma internet üzerinden yemek siparişi veren %65,2'lik kısmın, gıda siparişi veren %41,9'luk kısımdan daha fazla olmasına müşterilerin yemek tercihlerinin değişimine şüpheyle bakıyor. Fakat bu fikir karşı çıkan uzmanlar bunun alışılagelmiş bir durum olduğunu, bu farkın ender yemek yapmaktan kaynaklanabileceğini düşünüyor.
- C) Kozmetikte satış ürünlerindeki artış internet satışlarını düşürüyor. Bir haber sitesi yayınladığı bir araştırmada internet üzerinden en az alışveriş yapılan sektörde %27,4'lük oranla kozmetik sektörü olduğunu yazdı. Buna en yakın sektörün ise yine satış ürün konusunda sosyal medya temelli sektörü olduğu belirtildi. En çok alışveriş ise giyim, ayakkabı ve aksesuar sektöründe yapıldığı açıklandı.
- D) Son yapılan araştırmalarda sosyal medyada karşılaşılan reklamların müşterilerin alışveriş tercihlerini etkilediği belirtildi. En çok karşılaşılan reklamlardan olan kozmetik reklamları bu alışverişlerde müşterilerin sosyal medya bağlantısı üzerinden yönelen en fazla alışveriş yapılan sektör oldu. Giyim ve ayakkabı sektörü ise bu alanda en az talep gören grup oldu.

LGS 2024 - TÜRKÇE

15. SORU

15. Tablo 1'de, rüzgâr türbinlerinin hızına göre küçükten büyüğe doğru sıralaması verilmiştir.

Tablo 1

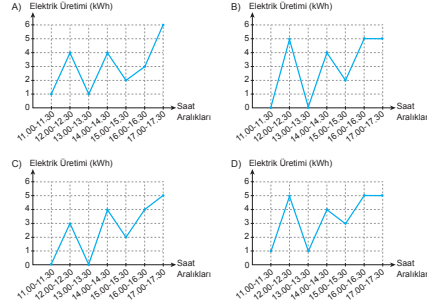
Hafif Rüzgâr	Tatlı Rüzgâr	Orta Rüzgâr	Sert Rüzgâr	Kuvvetli Rüzgâr	Fırtınamsı Rüzgâr	Fırtına	Kuvvetli Fırtına	Tam Fırtına
--------------	--------------	-------------	-------------	-----------------	-------------------	---------	------------------	-------------

Rüzgâr türbinlerinin dönüştürdüğü hız, rüzgârın hızına bağlıdır. Dönüş hızı arttıkça birim zamanda üretilen elektrik miktarı da artmaktadır. Bir bölgenin elektrik ihtiyacını rüzgâr gücünden karşılamak amacıyla, bölgeye rüzgâr türbinleri kurulmuştur. Bu rüzgâr türbinleri, rüzgârın hızı "tatlı rüzgâr" seviyesinin altında ya da yeterli güç olmadığı için çalışmamaktadır. Bununla birlikte rüzgârın hızı "fırtına" düzeyine ulaştığı andan itibaren sistem, kendisini korumaya olarak frenleri devreye sokar ve birim zamanda üretilen elektrik miktarını "fırtınamsı rüzgâr" seviyesine sabitler. Eğer rüzgârın hızı "kuvvetli fırtına" düzeyinin üzerine çıkarsa rüzgâr türbini kendini kapatır ve elektrik üretmez. Tablo 2'de rüzgâr türbinlerinin okuduğu bu bölgede, bir günün belli saat aralıklarında esen rüzgâr türleri verilmiştir.

Tablo 2

Saat Aralıkları	11.00-11.30	12.00-12.30	13.00-13.30	14.00-14.30	15.00-15.30	16.00-16.30	17.00-17.30
Rüzgâr Türleri	Hafif Rüzgâr	Fırtına	Tam Fırtına	Kuvvetli Rüzgâr	Orta Rüzgâr	Fırtınamsı Rüzgâr	Fırtına

Verilenlere göre rüzgâr türbinlerinin Tablo 2'deki saat aralıklarında birim zamanda ürettikleri elektrik miktarını gösteren grafik aşağıdakilerden hangisi olabilir?

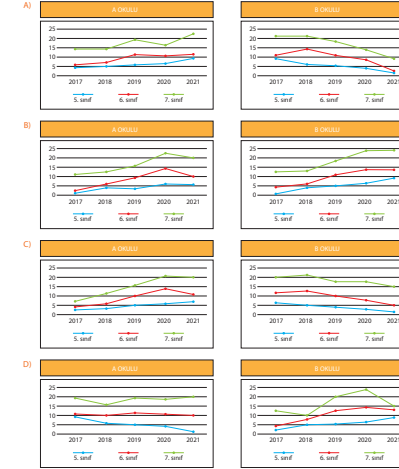


BENZER SORULAR

8. Sınıf Mod Paragraf Soru Bankası
Sayfa-150 Soru-8

8. 2017-2021 yılları arasında iki ayrı okula kayıt olan öğrencilerin sınıf düzeyleriyle ilgili bilinenler şu şekildedir:
- A okuluna 5. sınıf düzeyinde kayıtlı öğrenci sayısı her sene artarken B okulunda bu sayı giderek azalmıştır.
 - A okulunda 6. sınıf düzeyinde kayıtlar son sene hariç artmış, B okulunda ise son üç sene azalmıştır.
 - Her sene iki okulda da 7. sınıf düzeyindeki kayıtlar, 5 ve 6. sınıflara oranla daima yüksek olmuştur.

Buna göre söz konusu yıllar arasında her iki okula da kayıtlı öğrencilerin sınıf düzeylerini doğru gösteren grafikler aşağıdakilerin hangisinde verilmiştir?



LGS 2024 - TÜRKÇE

17. SORU

17. Konya'nın Hadim İlçesi, Türkiye'de kiraz
I
hasadının en geç yapıldığı yerlerdendir. Burada
yetiştirilen "Ziraat 900" cinsi kirazlar Orta Doğu,
II
Avrupa Birliği ve Asya Ülkeleri başta olmak
III
üzere birçok ülkede Türk Kirazı olarak biliniyor.
IV

Bu parçadaki numaralanmış sözlerden
hangisinin yazımı doğrudur?

- A) I B) II C) III D) IV

BENZER SORULAR

8. Sınıf Omega Gold Türkçe Soru Bankası
Sayfa-221 Soru-2

2. Bu sene iklim bir tuhaf oldu. Benim ortaokulda
öğrendiğim Ege Bölgesi'nde(I) yazlar sıcak ve
kuraktır. Bugün Temmuz'un 20'si(II). Beş gündür
yağan yağmur gezmeyi bırak dışarı çıkmaya bile
izin vermiyor. Ege'nin kuzeyinde(III) bir otel oda-
sına tıkdım kaldım. Acaba yanlış mı hatırlıyorum,
sıcak ve kurak iklim güney Ege'de(IV) miydi?

Bu parçadaki numaralanıp altı çizilmiş sözlerin
hangisinde yazım yanlış vardır?

- A) I B) II C) III D) IV



LGS 2024 - TÜRKÇE

18. SORU

18. Şehir, kendi kimliğini belirlemek ve kendini daha iyi tanımak için aynaya baktığı zaman insanla karşılaşır. Çünkü tüllerin arkasında durup ona ruhunu katan, şeklini veren, estetik duygularını yansıtan kişiler vardır. Bazen onca insanın arasında öne çıkan kişiler olur, varlıklarıyla şehrin tarihine damga vururlar. İstanbul denince Fatih Sultan Mehmet'i, Samsun denince Mustafa Kemal Atatürk'ü anmadan geçemeyeceğimiz gibi.

Bu parçada virgülün (,) aşağıdaki işlevlerinden hangisinin kullanımı yoktur?

- A) Sıralı cümleleri birbirinden ayırmak için konur.
B) Uzun cümlelerde yüklemden uzak düşmüş olan özneyi belirtmek için konur.
C) Birbiri ardınca sıralanan eş görevli kelime ve kelime gruplarının arasına konur.
D) Cümle içinde ara sözleri veya ara cümleleri ayırmak için ara sözlerin veya ara cümlelerin başına ve sonuna konur.

BENZER SORULAR

8. Sınıf Mod Türkçe 14 Deneme Sınavı
Sayfa-112 Soru-20

20. Araştırmacılar, gökkuşaklarının renklerinde görülen farklılığın Güneş'in konumuyla ilgili olduğunu düşünüyor. Örneğin gün doğarken ya da batarken kırmızı, sarı ve turuncu renklerden oluşan gökkuşakları görülebilir. Araştırmacılar, gün doğumunda ve gün batımında ışığın atmosferde daha uzun yol kat etmesi sonucunda bazı renklerdeki ışığın daha fazla saçıldığını belirtiyor. Bu, saçılan renklerin gökkuşağında görünmemesine neden oluyor.

Bu metinde virgülün aşağıdaki işlevlerinden hangisinin örneği yoktur?

- A) Sıralı cümleleri birbirinden ayırmak için kullanılır.
B) Özne olarak kullanıldıklarında bu, şu, o zamirlerinden sonra konur.
C) Birbiri ardınca sıralanan eş görevli kelime veya kelime gruplarının arasına kullanılır.
D) Uzun cümlelerde yüklemden uzak düşmüş olan özneyi belirtmek için kullanılır.



LGS 2024 - TÜRKÇE

19. SORU

19. "İlkbahar, Yaz, Sonbahar, Kış" oyununda oyuncuların birisi hakem seçilir. Hakemin görevi oyunu yönetmek, yani mevsimlerin

I

isimlerini söylemektir. Ebe olmak üzere iki oyuncu seçilir. Ebelerin amacı hakemin söylediği mevsimlerdeki oyuncuları

II

yakalamaktır. Oyuncular ikişerli grup oluşturarak bir mevsim adı seçerler ve her

III

IV

grup bir köşeye çekilir.

Bu parçadaki numaralanmış sözcüklerden hangisi fiilimsi değildir?

A) I

B) II

C) III

D) IV

BENZER SORULAR

8. Sınıf Metaword Türkçe
Sayfa-25 Soru-2

2. Taha Akgül, (I) çocukken başladığı güreşte başarıyı yakalayamayınca üniversiteye giriş sınavına (II) girip Dokuz Eylül Üniversitesi Türkçe Öğretmenliği Bölümüne yerleşir. İki yıl hiç antrenman (III) yapmamasına rağmen İzmir'de kısa bir sürede hazırlanıp 2009 Türkiye Gençler Güreş Şampiyonası'nda üçüncü (IV) olduğu için milli takım antrenörlerinin ilgisini çeker ve güreş kariyerine geri döner.

Metinde yer alan numaralanmış sözcüklerden hangisi fiilimsi değildir?

A) I

B) II

C) III

D) IV

LGS 2024 - TÜRKÇE

20. SORU

20. Anadolu kültürü, tüm dünyaya barışı ve huzuru getirmeyi hedefleyen Türkiye Yüzyılı'nın temel dayanak noktasıdır.

Bu cümlelerin türüyle ilgili aşağıdakilerden hangisi yanlıştır?

- A) Anlamına göre olumlu cümledir.
B) Yüklem yerine göre kurallı cümledir.
C) Yüklem türüne göre fiil cümlesidir.
D) Yapısına göre fiilimsi bulunan cümledir.

BENZER SORULAR

8. Sınıf Mod Türkçe Soru Bankası
Sayfa-207 Soru-1

1. Marmara Bölgesi'nde coğrafi açıdan merkezi bir konumda bulunan Bursa Türkiye'nin en kalabalık dördüncü şehridir.

Aşağıdaki özelliklerden hangisi bu cümleye uygun değildir?

- A) Yüklem yerine göre kurallı cümle
B) Yüklem türüne göre fiil cümlesi
C) Anlamına göre olumlu cümle
D) Yapısına göre içinde fiilimsi bulunan cümle

